

ПОСТАНОВЛЕНИЕ
администрации Майкорского сельского поселения
Юсьвинского муниципального района
Пермского края

14.11.2016 г.

№ 106

**О порядке разработки и утверждения
схемы размещения нестационарных
торговых объектов на территории
Майкорского сельского поселения**

В соответствии с Федеральным законом от 06.10.2003 № 131-ФЗ «Об общих принципах организации местного самоуправления в Российской Федерации», Федеральным законом от 28.12.2009 № 381-ФЗ «Об основах государственного регулирования торговой деятельности в Российской Федерации», Постановлением Правительства Пермского края «Об утверждении порядка разработки и утверждения схемы размещения нестационарных торговых объектов» от 11.08.2010 г. № 483-п, Уставом Майкорского сельского поселения

ПОСТАНОВЛЯЕТ:

1. Утвердить:
 - 1.1. Порядок разработки и утверждения схемы размещения нестационарных торговых объектов на территории Майкорского сельского поселения.
2. Ведущему специалисту по распоряжению земельными участками разработать текстовую (в виде таблицы) и графическую (в виде карты сельского поселения или карт различных частей сельского поселения) с предусмотренными на ней (на них) возможными местами размещения нестационарных торговых объектов согласно проекта планировки.
3. Опубликовать настоящее постановление в газете «Наша газета» и разместить в сети «Интернет» на официальном сайте Администрации Майкорского сельского поселения по адресу: majkor.permarea.ru.
4. Контроль за исполнением настоящего постановления оставляю за собой.

Глава Майкорского сельского поселения

А.В.Миков



**ПОРЯДОК
РАЗРАБОТКИ И УТВЕРЖДЕНИЯ СХЕМЫ РАЗМЕЩЕНИЯ
НЕСТАЦИОНАРНЫХ ТОРГОВЫХ ОБЪЕКТОВ
НА ТЕРРИТОРИИ МАЙКОРСКОГО СЕЛЬСКОГО ПОСЕЛЕНИЯ**

I. Общие положения

1.1. Порядок разработки и утверждения схемы размещения нестационарных торговых объектов (далее - Порядок) определяет принципы разработки схемы размещения нестационарных торговых объектов (далее - Схема), процедуру разработки и утверждения Схемы, а также внесение изменений в Схему. Порядок распространяется на нестационарные торговые объекты, расположенные на земельных участках, в зданиях, строениях и сооружениях, находящихся в муниципальной собственности.

1.2. Включение нестационарных торговых объектов в Схему осуществляется в следующих целях:

1.2.1. достижение установленных нормативов минимальной обеспеченности населения площадью торговых объектов;

1.2.2. размещение нестационарных торговых объектов, используемых субъектами малого или среднего предпринимательства, осуществляющими торговую деятельность;

1.2.3. формирование торговой инфраструктуры с учетом видов и типов торговых объектов, форм и способов торговли;

1.2.4. повышение доступности товаров для населения.

1.3. Для целей настоящего Порядка используются следующие основные понятия:

1.3.1. торговая деятельность (далее также - торговля) - вид предпринимательской деятельности, связанный с приобретением и продажей товаров;

1.3.2. розничная торговля - вид торговой деятельности, связанный с приобретением и продажей товаров для использования их в личных, семейных, домашних и иных целях, не связанных с осуществлением предпринимательской деятельности;

1.3.3. субъект торговли - юридические лица и индивидуальные предприниматели, организующие и осуществляющие торговую деятельность;

1.3.4. торговый объект - здание или часть здания, строение или часть строения, сооружение или часть сооружения, специально оснащенные оборудованием, предназначенным и используемым для выкладки, демонстрации товаров, обслуживания покупателей и проведения денежных расчетов с покупателями при продаже товаров;

1.3.5. стационарный торговый объект - торговый объект, представляющий собой здание или часть здания, строение или часть строения, прочно связанные фундаментом такого здания, строения с землей и присоединенные к сетям инженерно-технического обеспечения;

1.3.6. нестационарный торговый объект - торговый объект, представляющий собой временное сооружение или временную конструкцию, не связанные прочно с земельным участком вне зависимости от присоединения или не присоединения к сетям инженерно-технического обеспечения, в том числе передвижное сооружение (павильон, киоск, палатка, лоток, контейнер, автомагазин, автолавка, автоприцеп, сезонное (летнее) кафе);

1.3.7. павильон - нестационарный торговый объект со стабильным местом размещения, представляющий собой временное сооружение, имеющее торговый зал, одно или несколько помещений для хранения товарного запаса, рассчитанное на одно или несколько рабочих мест;

1.3.8. киоск - нестационарный торговый объект со стабильным местом размещения, представляющий собой временное сооружение, не имеющее торгового зала и помещений для хранения товарных запасов, рассчитанное на одно рабочее место;

1.3.9. палатка - передвижной нестационарный торговый объект, представляющий собой временную легковозводимую сборно-разборную конструкцию, оснащенную прилавком, не имеющую торгового зала и помещений для хранения товарного запаса, рассчитанную на одно или несколько рабочих мест, на площади которых хранится товарный запас на один день торговли;

1.3.10. лоток - передвижной нестационарный торговый объект, представляющий собой временную конструкцию, предназначенную для выкладки и демонстрации товаров, при необходимости оснащенную оборудованием для обеспечения сохранности товаров и подготовки их к продаже;

1.3.11. контейнер - передвижной нестационарный торговый объект, представляющий собой полностью или частично закрытую емкость, предназначенную для помещения в нее товаров;

1.3.12. автомагазин, автолавка, автоприцеп - передвижной нестационарный торговый объект, представляющий собой автотранспортное средство, используемое для целей осуществления торговой деятельности;

1.3.13. сезонное (летнее) кафе - нестационарный торговый объект, размещаемый (обустриваемый) на участке территории, непосредственно примыкающей к стационарному торговому объекту (объекту общественного питания), или отдельно стоящий, используемый для более полного удовлетворения потребностей населения в продуктах питания и прохладительных напитках;

1.3.14. площадь торгового объекта - помещение, предназначенное для выкладки, демонстрации товаров, обслуживания покупателей и проведения денежных расчетов с покупателями при продаже товаров, прохода покупателей;

1.3.15. специализация нестационарного торгового объекта - ориентация нестационарного торгового объекта на продажу одной или нескольких групп товаров;

1.3.16. учетный номер нестационарного торгового объекта - уникальный номер, присваиваемый каждому предусмотренному Схемой нестационарному торговому объекту, используемый в целях учета нестационарных торговых объектов, размещаемых в пределах территории муниципального образования;

1.3.17. Схема - документ, состоящий из текстовой и графической частей, определяющий места размещения нестационарных торговых объектов на территории муниципального образования и содержащий сведения о виде, площади, адресных ориентирах, специализации объекта, собственнике земельного участка, на котором расположен нестационарный торговый объект.

1.4. Порядок не распространяется на отношения, связанные с размещением нестационарных торговых объектов, расположенных на территории розничных рынков, ярмарок, а также на размещение торговых (вендинговых) аппаратов <1>.

1.5. Утверждение Схемы, равно как и внесение в нее изменений, не может служить основанием для пересмотра мест размещения нестационарных торговых объектов, строительство, реконструкция или эксплуатация которых были начаты до утверждения указанной Схемы.

1.6. Включение в Схему нестационарных торговых объектов, расположенных на земельных участках, в зданиях, строениях и сооружениях, находящихся в государственной собственности (в федеральной собственности или в собственности Пермского края), осуществляется в соответствии с Правилами включения нестационарных торговых объектов, расположенных на земельных участках, в зданиях, строениях и сооружениях, находящихся в государственной собственности, в схему размещения нестационарных торговых объектов, утвержденными Постановлением Правительства Российской Федерации от 29 сентября 2010 г. № 772.

1.7. Порядок размещения и использования нестационарных торговых объектов в стационарном торговом объекте, в ином здании, строении, сооружении или на земельном участке, находящихся в частной собственности, устанавливается собственником стационарного торгового объекта, иного здания, строения, сооружения или земельного участка с учетом требований, определенных законодательством Российской Федерации.

<1> Торговый (вендинговый) аппарат - техническое средство, предназначенное для автоматизации процесса продажи определенных товаров.

II. Принципы разработки Схемы

2.1. Схема разрабатывается с учетом:

2.1.1. необходимости обеспечения устойчивого развития территории Майкорского сельского поселения, в том числе с учетом генерального плана, схемы территориального планирования, правил землепользования и застройки (в

том числе с учетом установленных градостроительных регламентов), документации по планировке территорий;

2.1.2. необходимости достижения нормативов минимальной обеспеченности населения площадью торговых объектов.

2.2. При разработке Схемы следует руководствоваться следующими принципами:

2.2.1. Схемой должно предусматриваться размещение не менее шестидесяти процентов нестационарных торговых объектов, используемых субъектами малого или среднего предпринимательства, осуществляющими торговую деятельность; от общего количества нестационарных торговых объектов;

2.2.2. нестационарные торговые объекты не должны ухудшать условия проживания и отдыха населения жилых массивов;

2.2.3. нестационарные торговые объекты должны размещаться с учетом обеспечения свободного движения пешеходов и доступа потребителей к объектам торговли, в том числе обеспечения безбарьерной среды жизнедеятельности для инвалидов и иных маломобильных групп населения, беспрепятственного подъезда спецтранспорта при чрезвычайных ситуациях, а также с соблюдением пожарных и санитарных требований;

2.2.4. места размещения нестационарных торговых объектов и их внешний вид не должны нарушать внешний архитектурный облик сложившейся застройки;

2.2.8. Схема не должна предусматривать размещение нестационарных торговых объектов:

2.2.8.1. на газонах, цветниках и прочих объектах озеленения, детских и спортивных площадках, площадках для отдыха, тротуарах шириной менее 3 метров;

2.2.8.2. в помещениях (на площадях) автопавильонов автобусных остановок, а также в пределах посадочных площадок и площадок ожидания автобусных остановок.

III. Порядок разработки и утверждения проекта Схемы

3.1. Проект Схемы разрабатывается и утверждается нормативно правовым актом главы администрации Майкорского сельского поселения.

3.2. Проект Схемы разрабатывается на период не менее 5 лет.

3.3. Схема должна состоять из двух частей:

3.3.1. текстовой части - разрабатывается в виде таблицы по форме согласно приложению к настоящему Порядку;

3.3.2. графической части - разрабатывается в виде карты Майкорского сельского поселения с предусмотренными на ней возможными местами размещения нестационарных торговых объектов.

3.4. Утвержденная Схема Майкорского сельского поселения подлежит опубликованию в порядке, установленном для официального опубликования муниципальных правовых актов, а также размещению на сайте органа местного самоуправления в информационно-телекоммуникационной сети Интернет.

IV. Порядок внесения изменений и дополнений в схему размещения нестационарных торговых объектов

4.1. Изменения и дополнения в Схему вносятся при возникновении следующих оснований:

- 4.1.1. новая застройка Майкорского сельского поселения;
- 4.1.2. ремонт и реконструкция автомобильных дорог;
- 4.1.3. прекращение, перепрофилирование деятельности стационарных торговых объектов, повлекшие снижение обеспеченности до уровня ниже установленного норматива минимальной обеспеченности населения площадью торговых объектов;
- 4.1.4. поступление мотивированных предложений граждан и юридических лиц;
- 4.1.5. необходимость реализации долгосрочных целевых программ, приоритетных направлений деятельности администрации Майкорского сельского поселения в сфере социально-экономического развития;
- 4.1.6. изменение градостроительных регламентов;
- 4.1.7. принятие решений о развитии застроенных территорий;
- 4.1.8. изъятие земельных участков для государственных или муниципальных нужд - на основании предложений органа, принявшего соответствующее решение.

4.2. Проект о внесении изменений и дополнений в Схему разрабатывается администрацией Майкорского сельского поселения.

4.3. Необходимость внесения изменений и дополнений в Схему по основаниям, указанным в пунктах 4.1.1, 4.1.2, 4.1.3, 4.1.4, 4.1.5, 4.1.6, 4.1.7 Порядка, отслеживается администрацией Майкорского сельского поселения; по основаниям, указанным в пункте 4.1.8 Порядка, - соответствующим органом, указанным в данном пункте.

4.4. Предложения о внесении изменений и дополнений в Схему по основаниям, указанным в пунктах 4.1.1, 4.1.2, 4.1.4, 4.1.6, 4.1.7, 4.1.8 Порядка, направляются в администрацию Майкорского сельского поселения, которая в течение 30 дней со дня поступления предложений рассматривает их на предмет соответствия Порядку и принимает одно из следующих решений:

4.4.1. разработать проект о внесении изменений и(или) дополнений в Схему - в случае, если представленные предложения соответствуют Порядку;

4.4.2. отказать в принятии предложений с направлением письменного мотивированного ответа - в случае, если предложения не соответствуют Порядку.

4.5. Разработанный проект о внесении изменений и (или) дополнений в Схему подлежит направлению для уведомления в соответствующие органы, утверждению и опубликованию в порядке, установленном для разработки и утверждения проекта Схемы согласно разделу III Порядка.

Приложение № 1
к Порядку разработки и утверждения схемы
размещения нестационарных торговых объектов

№ п/п	Адресные ориентиры нестационарного торгового объекта	Вид нестационарного торгового объекта	Специализация нестационарного торгового объекта	Площадь земельного участка	Площадь нестационарного торгового объекта	Собственник земельного участка, на котором расположен нестационарный торговый объект
1	2	3	4	5	6	7
1	Пермский край, Юсьвинский район, п. Майкор, ул. Ленина 67 «и»	Палатка	Промышленные, товары, сельскохозяйственная продукция	1020 кв. м	1020 кв. м	Государственная собственность

CXEMA

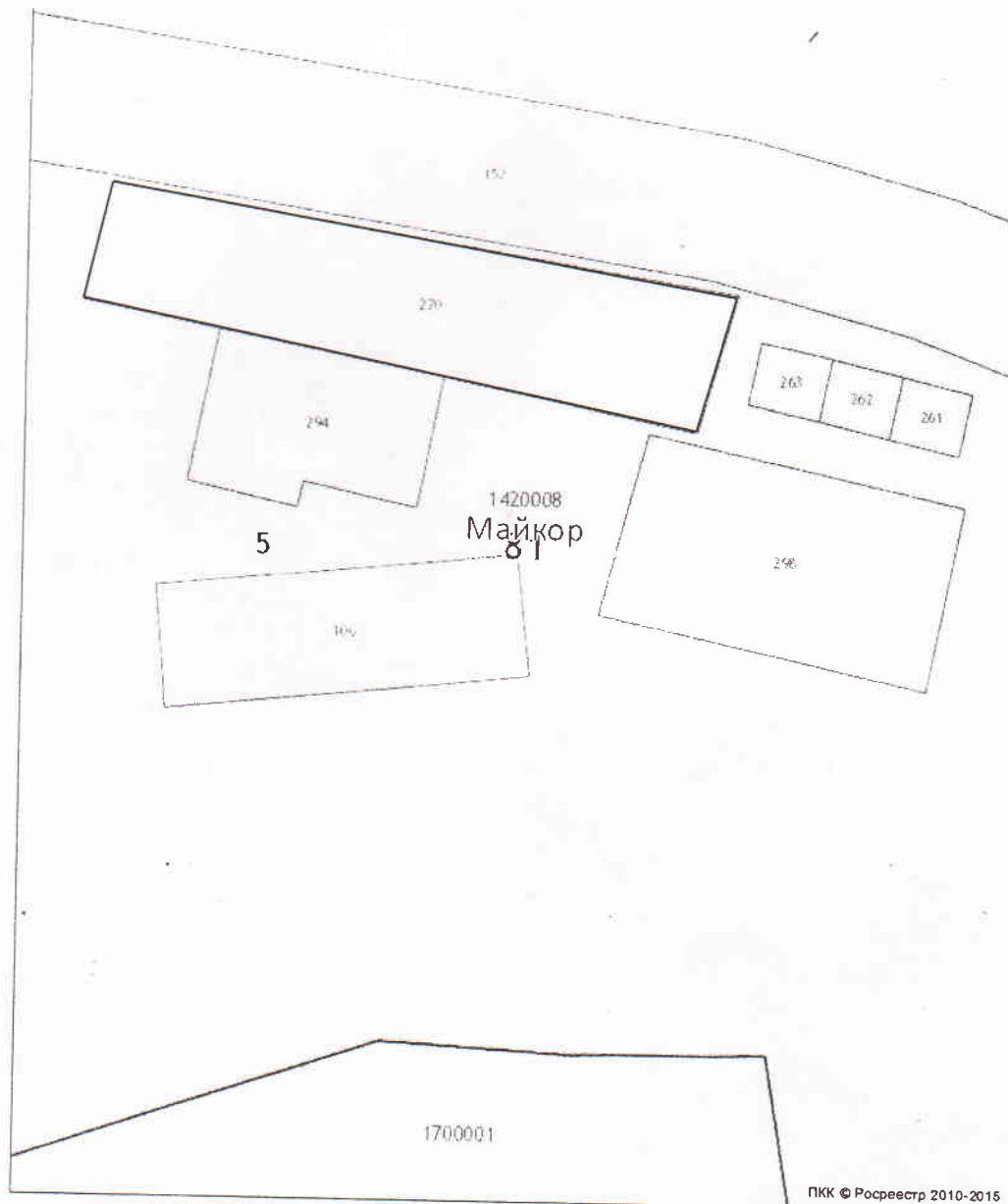
Категория земель: земли населенных пунктов

Кадастровый номер: 81:05:1420008:270

Площадь: 1020 кв.м.

Адрес земельного участка: Пермский край, Юсьвинский район, п. Майкор,
ул. Ленина, 69 «и»

Разрешенное использование: площадь



масштаб 1:1000

Исполнитель:

A. Lauef

А.А.Головачёва